



La Prunelle

Semaine du 20 au 26 janvier 2025

<p><i>Lundi 20</i> St Sébastien Martyr (IIIe)</p>	<p>Semaine impaire 18 au 25 janvier : semaine de prière pour l'unité des chrétiens.</p>		<p><i>Emincé d'endives - salade de chou-fleur fondant - salade verte - cuisse de poulet à l'estragon - petits pois à la française - carottes braisées - St Marcellin - fromage blanc aux myrtilles/fruits rouges - crème dessert vanille</i></p>
<p><i>Mardi 21</i> Ste Agnès martyre (IVe)</p>	<p>Messe à 12 heures Confirmation n°4</p>	<p>Réunion des parents correspondants</p>	<p><i>Poireaux vinaigrette - pizza au fromage - salade verte - dhal de lentilles - riz bio - brocolis - yaourt pourchoux - banane chocolat speculoos - salade d'oranges - corbeille de fruits de saison</i></p>
<p><i>Mercredi 22</i> Bhx Guillaume-Joseph Chaminade (XIXe) Fondateur Marianistes</p>		<p>Conseils de direction et de maison (Meyzieu)</p>	<p><i>Salade de lentilles à la Lyonnaise - salade verte - joue de porc confite - purée - champignons persillés - yaourt - tarte pommes cannelle - corbeille de fruits de saison</i></p>
<p><i>Jeu di 23</i> St Emérentienne Martyre (IVe)</p>		<p>Conférence Pierre Manent</p>	<p><i>Quiche cheddar mimolette - carottes rapées à la clémentine - velouté de patate douce - colomo de poulet - colin façon had-dock - riz safrané - purée de courge - gouda - carotte cake - salade d'orange au sirop vanillé - fraîcheur papaye coco</i></p>
<p><i>Vendredi 24</i> St François de Sales Evêque, Docteur (XVIIe)</p>	<p>Louange et ateliers de la pastorale.</p>		<p><i>Salade de céleri pomme noix - crème de champignons des bois - salade verte - filet de colin frais crème safrané - gratin de macaronis - haricots verts persillés - yaourt fermier - œufs à la neige - crumble aux poires - corbeille de fruits de saison</i></p>
<p><i>Samedi 25</i> Conversion de St Paul</p>	<p>Réunion des confirmands (La Solitude) et messe des confirmands (Cathédrale St Jean) Formations PSC</p>		<p>Dimanche 26 : 3^{ème} dimanche du temps ordinaire Sts Tite et Timothée (1^{er})</p>



La Prunelle

Semaine du 20 au 26 janvier 2025

Devoirs surveillés	Secondes	Premières	Terminales
Lundi 20			
Mardi 21	SNT (55 minutes)		
Mercredi 22	LVA (1 heure 40)	Oraux LVA-B	
Jeudi 23		Ens. Scientifique / mathématiques (1 heure 50)	
Vendredi 24			Histoire Géographie (1 heure 50)



Conférence Pierre Manent « Notre désir de liberté est-il épuisé ? »

Jeudi 23 janvier de 18 heures 30 à 20 heures environ

Pierre Manent, né le 6 mai 1949 à Toulouse, est un philosophe français.

Normalien, agrégé de philosophie (1971), spécialisé en philosophie politique, il fut l'assistant de Raymond Aron au Collège de France puis longtemps Directeur d'études à l'École des hautes études en sciences sociales.

Son œuvre est dense et internationalement reconnue. Attachée à la démocratie libérale, sa philosophie est considérée comme un élément central de la redécouverte des libéraux français et en particulier de Tocqueville. Elle intègre également une critique d'ampleur de la logique des droits de l'homme et de la tentation de la dépolitisation des régimes contemporains.

Conférence ouverte aux élèves, aux parents et amis de ces derniers ainsi qu'aux adultes de la maison.

Conférence gratuite pour les élèves - PAF libre pour les adultes. Possibilité de se garer dans la cour de l'établissement à partir de 18 heures.



La Prunelle

Semaine du 20 au 26 janvier 2025

Lundi 13 janvier : réunion d'information *Parcoursup* pour les élèves de terminale et leurs parents



Préfet et éducatrice :
Hugo Gervex et
Alexandra Ginon.

Adeline réalise une magistrale présentation de *Parcoursup* aux parents et élèves de terminale en s'appuyant sur le devenir des élèves de la première promotion. Les familles ont été - autant que faire se peut - rassurées. Merci à elle.



La Prunelle

Semaine du 20 au 26 janvier 2025

SAINTE-MARIE LYON
LYCÉE | MEYZIEU

Mardi 14 janvier : Messe et Première Communion de Noa Badel



« Mes yeux restent toujours concentrés sur le Seigneur », (Psaume 25,15)



La Prunelle

Semaine du 20 au 26 janvier 2025



La chapelle n'avait jamais été aussi remplie en raison de la Première Communion de Noa Badel et des repas des groupes de partage qui suivaient la célébration.

« Mes yeux restent toujours concentrés sur le Seigneur », (Psaume 25,15)



La Prunelle

Semaine du 20 au 26 janvier 2025

SAINTE-MARIE LYON
LYCÉE | MEYZIEU



Nicolas Rhoné, ccn, Don axel, csm, Didier Tourrette, Noa Badel, Alexandra Ginon et Bénédicte Place.



« Mes yeux restent toujours concentrés sur le Seigneur », (Psaume 25,15)



La Prunelle

Semaine du 20 au 26 janvier 2025

Mardi 14 janvier : deuxième repas philosophie de l'année



L'équipe de préparation de la soirée : Pascal Desmaret, responsable restauration,
Caroline Muller, chef de cuisine, et Valérie Tourrette

Repas « philo » du mardi 14 février 2025

Notre corps nous appartient-il ?

Intervenants

Julien Auriach, professeur agrégé de philosophie
Romain Joubert, professeur d'éducation physique et sportive
Don Axel de Toulmon, théologien, curé de la paroisse
Caroline Muller, chef de cuisine

Menu

Apéritif

Framboisine et cochonnaille

M. Auriach

« Prendre le corps comme fil conducteur » Nietzsche

Hors-d'œuvre

Œuf parfait aux cèpes et ses petits croûtons

M. Joubert

« Apprendre par corps »

Plat principal

Risotto safrané aux fruits de mer

Don Axel de Toulmon

« Ne le savez-vous pas ? Votre corps est un sanctuaire de l'Esprit Saint, lui qui est en vous et que vous avez reçu de Dieu ; vous ne vous appartenez plus à vous-mêmes, car vous avez été achetés à grand prix. Rendez donc gloire à Dieu dans votre corps » de la première lettre de Saint Paul aux Corinthiens 6, 19-20

Fromage

Chèvre frais et Petit Banon

Regards croisés et questions

Dessert

Miron de la Tour

Un menu où les 5 sens de votre corps humain vont être stimulés.

« Mes yeux restent toujours concentrés sur le Seigneur », (Psaume 25,15)



La Prunelle

Semaine du 20 au 26 janvier 2025

Oeuf parfait aux cèpes et ses petits croûtons

L'oeuf parfait est un oeuf cuit dans sa coquille à basse température, dans une eau chauffée à 64 °, de sorte que le blanc et le jaune cuisent au plus proche de leur température de coagulation et parviennent à la même consistance moelleuse. Le temps de cuisson est d'environ une heure (entre au moins quarante-



Risotto safrané

Préparation pour 4 :

Dans une casserole, faites chauffer le fumet de poisson. Dans une autre casserole, versez un filet d'huile d'olive et faites suer l'oignon. Ajoutez le riz et faites-le nacrer. Déglacez avec le vin blanc. Remuez et laissez le liquide s'évaporer complètement.



Ingédients

- 300 gr riz arborio
- 1 oignon
- 200 ml vin blanc
- 1 li fumet de poisson
- 1 pincée safran
- 50 gr beurre
- 50 gr parmigiano reggiano
- 400 gr fruits mer...

Le livret d'accompagnement.



Le Pain français

Aliment emblématique de la culture française, empreint de dimensions identitaires et symboliques, le pain est aussi un miroir de l'évolution de nos modes de vie. De moins en moins consommé au petit déjeuner ou en accompagnement des plats, il l'est de plus en plus sous forme de sandwiches. Si d'un point de vue nutritif il reste le premier contributeur en glucides et fibres dans le régime alimentaire, sa consommation globale est très nettement en baisse depuis un siècle, puisqu'elle est passée de 900 grammes par jour en moyenne en 1900 à une centaine de grammes aujourd'hui.

Techniquement, la première opération (frassage) consiste à mélanger les ingrédients. L'eau est absorbée par la farine, et en continuant le mélange (pétrissage), on forme un réseau de gluten : les longues protéines qui composent le gluten s'associent par des liaisons moléculaires ce qui permet la création d'une structure tridimensionnelle élastique capable d'emprisonner le gaz produit lors de la fermentation. On laisse ensuite reposer la pâte (pointage) pour permettre aux ferments de travailler: les levures transforment les glucides en dioxyde de carbone et éthanol, le gaz remplit les alvéoles du réseau de gluten et fait lever la pâte. On divise ensuite la pâte en vue du façonnage : chaque pâton est mis en forme (boule, baguette, tresse, etc.), disposé sur une plaque; la fermentation se poursuit, le CO2 dégagé fait encore gonfler la pâte. Avant l'enfournement, on scarifie les pains avec une lame de rasoir (ou un couteau bien aiguisé) pour faciliter leur développement et faire en sorte qu'ils se déchirent sur le dessus et non sur les flancs.



À Rome, les empereurs assuraient au peuple « panem et circenses », « du pain et des jeux » pour maintenir la paix.

Fromage de chèvre Le petit « Banon »

C'est en hommage au vieux village de Banon que ce fromage de chèvre de caractère doit son nom.

Située en Haute-Provence depuis 1958, la fromagerie de Banon s'est spécialisée dans la fabrication traditionnelle du Banon AOP. Labellisé AOP en 2003, le Banon AOP de la fromagerie 'Étoile de Provence' est un petit fromage au lait cru entier de chèvre. Le lait est collecté sur place au sein de troupeaux pâturant dans les prairies locales où lavande, thym, sarriette et romarin se côtoient. Élaboré selon la technique du caillé doux puis moulé à la louche, ce fromage est fabriqué traditionnellement pour préserver toute son authenticité. Et l'emballage d'être aussi traditionnel : avant un affinage d'au moins 10 jours, le Banon est « paillé » pour l'isoler de l'air, puis emballé à la main dans des feuilles de châtaignier brunes, reliées par du raphia naturel. Cette méthode caractéristique confère à ce fromage une pâte onctueuse à coeur et des arômes spécifiques entre fraîcheur du caillé et notes végétales herbacées des tanins de la feuille de châtaignier vers le fromage. En bouche, c'est un mélange de douceur et de saveurs fortes qui lui donnent un goût unique et font de lui un fromage de caractère.



« Miron de la Tour » adapté en gâteau par notre chef de cuisine Mme Caroline Muller

Spécialité de la ville de la Tour du Pin (38), cette confiserie à base de nougatine, citron confit, pâte d'amande et praliné avec un enrobé de chocolat est confectionnée par les trois pâtisseries créateurs (M. Galante, E. Jas et M. Vermare).



Il est dit qu'au Moyen Âge, on faisait rouir le chanvre dans la Bourbre qui coulait au centre de la ville. Cette opération de préfabrication du tissu attirait de nombreux rats et les Turrininois eurent l'idée de s'entourer de chats (en patois « les mirons ») pour lutter contre cette invasion de rats. Ainsi, les Turrininois prirent le joli surnom de Mirons et le chat devint le symbole de la ville. Aujourd'hui, c'est une confiserie à base de nougatine, citron confit, pâte d'amande et praliné avec un enrobé de chocolat. Spécialité de la ville, ce chocolat est confectionné par les trois pâtisseries créateurs qui lui donnent son aspect caractéristique lorsqu'ils le trempent à la fourchette dans une conche. Créée lors de l'accueil de la Colombie pour la Coupe du monde de football de 1998, la spécialité de la ville a rapidement conquis les papilles des gourmands.





La Prunelle

Semaine du 20 au 26 janvier 2025



Les intervenants :

- Romain Joubert, professeur d'EPS,
- Julien Auriach, professeur de philosophie (à l'œil malicieux),
- Don Axel, csm, curé de la paroisse.



La Prunelle

Semaine du 20 au 26 janvier 2025



Les intervenants :

- Pascal Desmaret
- Caroline Muller

Le clou de la soirée : un *Miron de la Tour*, spécialité régionale adaptée en gâteau par Caroline.

Didier, que l'on ne peut pourtant soupçonner de gourmandise, en rêve toutes les nuits depuis mardi...



Les deux chefs en action :

Pascal, très appliqué, met en forme le « *risotto safrané aux fruits de mer* » tandis que Caroline, toujours souriante, s'occupe de la décoration..



La Prunelle

Semaine du 20 au 26 janvier 2025

SAINTE-MARIE LYON
LYCÉE | MEYZIEU



19 heures : apéritif et accueil des convives.

« Mes yeux restent toujours concentrés sur le Seigneur », (Psaume 25,15)



La Prunelle

Semaine du 20 au 26 janvier 2025

SAINTE-MARIE LYON
LYCÉE | MEYZIEU



Et c'est parti, pour la plus grande joie des convives !

Après la présentation du plat par Caroline, Pascal lance le bal en apportant « *l'œuf parfait aux cèpes et ses petits croutons* ».

« Mes yeux restent toujours concentrés sur le Seigneur », (Psaume 25,15)



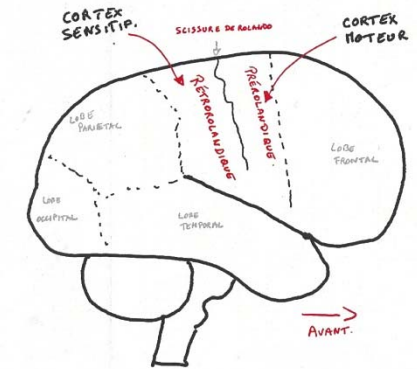
La Prunelle

Semaine du 20 au 26 janvier 2025

Descartes, Méditations Métaphysiques, VIe méditation – "Et si cela n'était [pas ainsi], lorsque mon corps est blessé, je ne sentirais pas pour cela de la douleur, moi qui ne suis qu'une chose qui pense ; mais j'apercevrais cette blessure par le seul entendement, comme un pilote aperçoit par la vue si quelque chose se rompt dans son vaisseau et lorsque mon corps a besoin de boire ou de manger, je connaîtrais simplement cela, même sans en être averti par des sentiments confus de faim et de soif".

Code Civil, art. 1103 – Les conventions légalement formées tiennent lieu de loi à ceux qui les ont faites. Elles ne peuvent être révoquées que de leur consentement mutuel, ou pour les causes que la loi autorise. Elles doivent être exécutées de bonne foi.

Art. 16 du Code Civil (1994) : La loi assure la primauté de la personne, interdit toute atteinte à la dignité de celle-ci et garantit le respect de l'être humain dès le commencement de sa vie. **16-1** : Chacun a droit au respect de son corps. Le corps humain est inviolable. Le corps humain, ses éléments et ses produits ne peuvent faire l'objet d'un droit patrimonial. **16-2** Le respect dû au corps humain ne cesse pas avec la mort. Les restes des personnes décédées, y compris les cendres de celles dont le corps a donné lieu à crémation, doivent être traités avec respect, dignité et décence. **16-4** : Il ne peut être porté atteinte à l'intégrité du corps humain qu'en cas de nécessité médicale pour la personne ou à titre exceptionnel dans l'intérêt thérapeutique d'autrui. Le consentement de l'intéressé doit être recueilli préalablement hors le cas où son état rend nécessaire une intervention thérapeutique à laquelle il n'est pas à même de consentir. **16-5** Nul ne peut porter atteinte à l'intégrité de l'espèce humaine. Toute pratique eugénique tendant à l'organisation de la sélection des personnes est interdite. Est interdite toute intervention ayant pour but de faire naître un enfant génétiquement identique à une autre personne vivante ou décédée. Sans préjudice des recherches tendant à la prévention, au diagnostic et au traitement des maladies, aucune transformation ne peut être apportée aux caractères génétiques dans le but de modifier la descendance de la personne. **16-6** : Les conventions ayant pour effet de conférer une valeur patrimoniale au corps humain, à ses éléments ou à ses produits sont nulles. **16-7** : Toute convention portant sur la procréation ou la gestation pour le compte d'autrui est nulle.



Première intervention : le professeur de philosophie, en la personne de Julien Auriach.

Où l'on découvre que le philosophe, issu d'une longue lignée de notaires, est un peu scientifique mais avant tout juriste, comme en témoigne le document de travail distribué à la conférence.

A gauche, Julien Auriach et Madame Brierre.



« Mes yeux restent toujours concentrés sur le Seigneur », (Psaume 25,15)



La Prunelle

Semaine du 20 au 26 janvier 2025



Deuxième intervenant : le professeur d'EPS en la personne de Romain Joubert.

Où l'on découvre que le sportif est aussi historien ! De l'évolution de sa discipline, et donc de la vision du corps, à travers les âges...

« Ce n'est pas avec ces nouveaux principes que Lourdes a pu devenir champion de France de rugby » a réagi Didier. Une référence à l'actualité des années 50 que personne ne semble avoir bien saisie. Un coup de vieux pour le directeur du site... Merci Romain !

« Mes yeux restent toujours concentrés sur le Seigneur », (Psaume 25,15)



La Prunelle

Semaine du 20 au 26 janvier 2025



Troisième intervenant : le curé de la Paroisse, Don Axel, csm.

« *Le corps reçu est fait pour être donné* ».

Complètement déprimé par la précédente intervention, Didier envisage un instant de faire don de son corps à la science puis se ravise par peur qu'elle n'en veuille même pas... Il se résout finalement à quitter le repas pour relancer la chaudière (authentique !)...

« *Mes yeux restent toujours concentrés sur le Seigneur* », (Psaume 25,15)



La Prunelle

Semaine du 20 au 26 janvier 2025

SAINTE-MARIE LYON
LYCÉE | MEYZIEU

Entre le fromage et le dessert, le moment tant redouté par les intervenants : celui de la table ronde...

Courageux, Julien relève le défi... et cela semble convenir à Don Axel qui le signifie d'un geste churchillien...



« Mes yeux restent toujours concentrés sur le Seigneur », (Psaume 25,15)



La Prunelle

Semaine du 20 au 26 janvier 2025



Une équipe soudée : Nadia Latrèche et Céline Cochet ;

Des parents et des professeurs : Lucie Mongaillard et Clotilde Tardy ;

Le clergé : Don Axel.



« Mes yeux restent toujours concentrés sur le Seigneur », (Psaume 25,15)



La Prunelle

Semaine du 20 au 26 janvier 2025

SAINTE-MARIE LYON
LYCÉE | MEYZIEU



Portraits : Caroline, Valérie et Pascal,
Didier et Alexandra.



« Mes yeux restent toujours concentrés sur le Seigneur », (Psaume 25,15)



La Prunelle

Semaine du 20 au 26 janvier 2025



Deux belles brochettes au menu :

- Manon Degret, sa colocataire, Laurence Py, Claudine Blanchard, Philippe Revello, Laurent Cannet et son épouse, Alexandra Ginon, Didier Tourrette et les époux Brierre.

- Hugo Gervex et sa promise Elisabeth, Céline Cochet et Nadia Latrèche.



La Prunelle

Semaine du 20 au 26 janvier 2025

SAINTE-MARIE LYON
LYCÉE | MEYZIEU

Les tablées : des parents d'élèves et des parents d'anciens élèves, des professeurs (Laurence Py et Lucie Mongaillard), une bibliothécaire (Bénédicte Place) et son époux Thibaud...



« Mes yeux restent toujours concentrés sur le Seigneur », (Psaume 25,15)



La Prunelle

Semaine du 20 au 26 janvier 2025



Pascale et Caroline au service de la table de Philippe Revello.

Les tables « Hugo Gervex » et « Laurent Cannet » : quel que soit l'âge du couple, des regards énamourés.



« Mes yeux restent toujours concentrés sur le Seigneur », (Psaume 25,15)



La Prunelle

Semaine du 20 au 26 janvier 2025

Sortie théâtre avec les élèves de Laure Gosset le 15 janvier 2025, au TNP de Villeurbanne.

L'Art d'avoir toujours raison de Logan De Carvalho et Sébastien Valignat, mise en scène de Sébastien Valignat

Deux conférenciers issus d'un groupement de recherche international, le GIRAFE (Groupe international de recherche pour automatiquement fédérer les électeurs), viennent présenter leurs travaux à un parterre de candidats à une élection. Ils ont mis au point une méthode qui permet d'emporter n'importe quel scrutin. Démonstration à l'appui, ils enseignent comment avoir toujours quelque chose à dire ; comment faire disparaître le conflit ; et, surtout, comment avoir toujours raison.

Avec cette fausse conférence plus vraie que nature, Sébastien Valignat s'approprie des techniques discursives de propagande auxquelles nous sommes quotidiennement confrontés : travestissement des mots, sophismes, langue de bois... Les deux personnages démontent les rouages d'un langage qui a troqué l'argumentation contre la manipulation. Ils emportent le rire de l'assistance tout en y jetant un léger effroi, alimenté par les nombreux exemples tirés de la vie politique française des dernières décennies.

Derrière les pirouettes des deux prestidigitateurs de la langue, le spectacle interroge le développement exponentiel des méthodes de manipulation de masse au sein de notre société. Vers quel horizon tend la liberté si elle est vidée de la pensée ?



La « dialectique éristique » d'Arthur Schopenhauer revisitée.

« Mes yeux restent toujours concentrés sur le Seigneur », (Psaume 25,15)



La Prunelle

Semaine du 20 au 26 janvier 2025

SAINTE-MARIE LYON
LYCÉE | MEYZIEU



Inutile de l'afficher Laure : on le savait déjà !

« Mes yeux restent toujours concentrés sur le Seigneur », (Psaume 25,15)



La Prunelle

Semaine du 20 au 26 janvier 2025

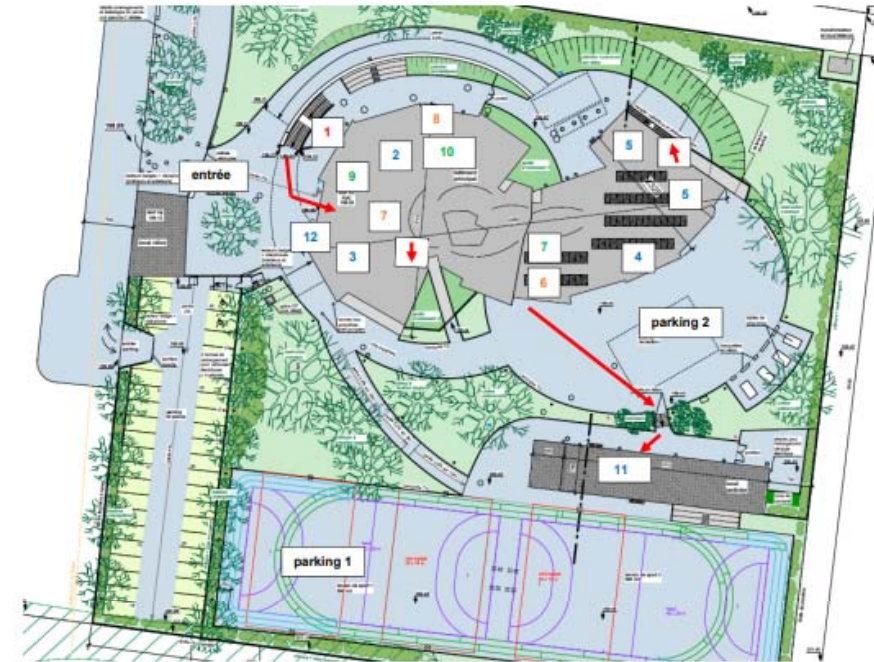
Samedi 18 janvier :
deuxième journée
portes ouvertes.

Le site Internet de l'établissement annonçait que le recrutement en classe de seconde était pratiquement clos et que l'on constituait une liste d'attente.

Nous avons cependant eu plus de visiteurs que ce que l'on attendait : quelques candidatures en seconde, des postulants pour une entrée en première et en terminale et, surtout, de nombreuses familles dont l'enfant était en quatrième voire en cinquième...

La matinée ne fut pas inutile. Elle semble avoir été très appréciée des familles et est très encourageante pour le site.

Merci à chacun !



visite par les élèves	niveau	informations à donner
1 réfectoire	-1	accueil
2 petite étude	0	vie scolaire, principe des DS et compositions
3 grande étude	0	langues, sections euro, Anglais+, Cambridge, échanges
4 classe de 2nde 3	0	classe des élèves, HG/géopol, SES, prépa SP
5 foyers	0	accès aux récréations et sur le temps de midi
montée escalier du fond	0 → 2	
6 Classe de T5	2	La filière STMG
7 Labos 2 et 3	2	SVT / biotechnologies - PC / sciences et laboratoires Enseignement scientifique, prépa Pass
8 Salle info 2	2	Mathématiques, NSI
descente escalier central	2 → 1	
9 bibliothèque	1	français, options théâtre, latin/grec, spécialité HLP
Pastorale puis arts plastiques	1	messe, accompagnement aux sacrements, goûter du vendredi, louange, projets...
descente escalier central	1 → 0	
traversée de la cour de récréation	0	Attention aux voitures !!!!
11 vestiaires EPS	0	EPS - AS
12 standard	0	questions transport et inscriptions

« Mes yeux restent toujours concentrés sur le Seigneur », (Psaume 25,15)



La Prunelle

Semaine du 20 au 26 janvier 2025



Accueil des familles au réfectoire par les élèves et Hugo Gervex.



La Prunelle

Semaine du 20 au 26 janvier 2025

SAINTE-MARIE LYON
LYCÉE | MEYZIEU



En petite étude, présentation de la « vie scolaire » par Philippe Revello et Alexandra Ginon, masquée car enrhumée.

« Mes yeux restent toujours concentrés sur le Seigneur », (Psaume 25,15)



La Prunelle

Semaine du 20 au 26 janvier 2025



En grande étude, le pôle langues vivantes : Daniela David-Ferri, Marina Bail, France Jeannin et Claudine Blanchard.



La Prunelle

Semaine du 20 au 26 janvier 2025



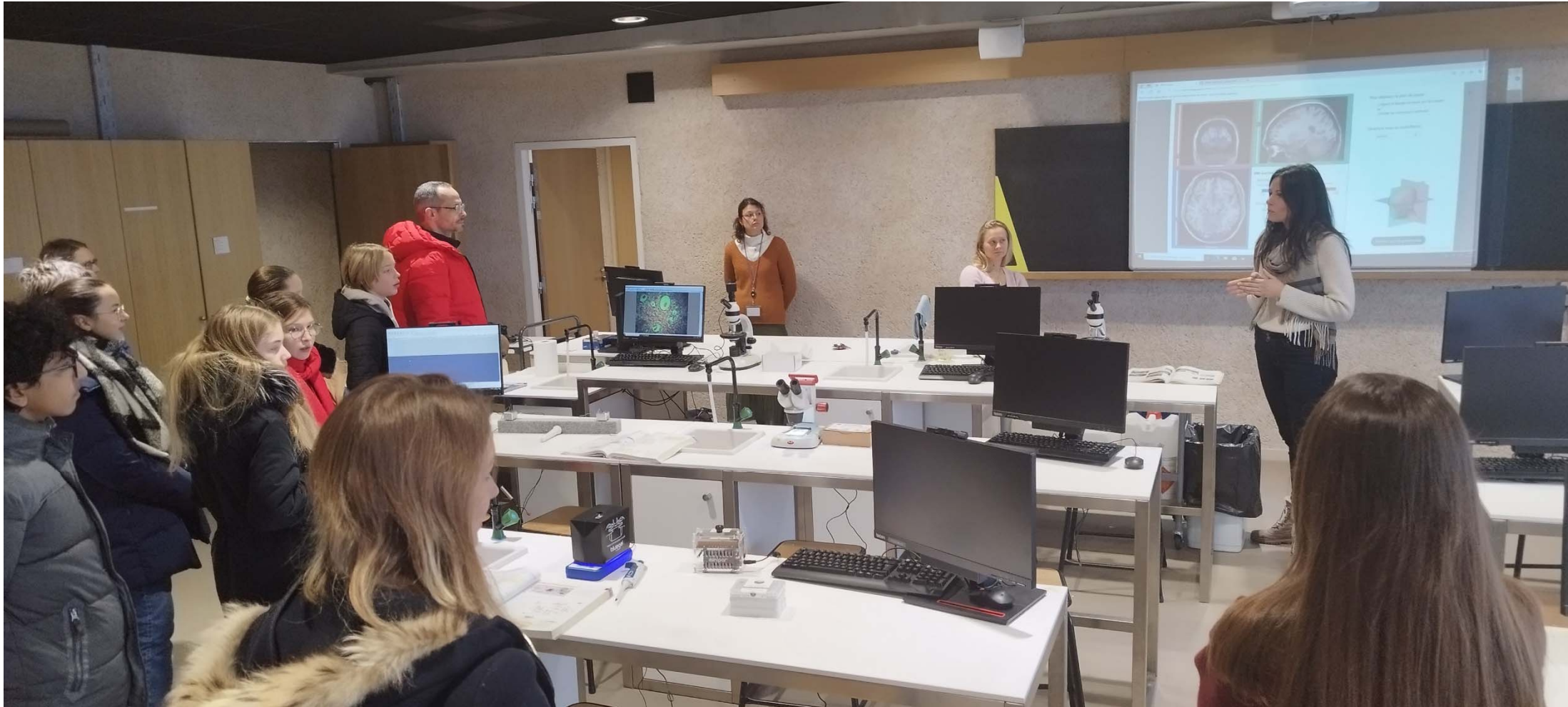
Hugo Gervex : une présentation de la filière STMG improvisée, mais qui a d'évidence connu un fort succès.

« Mes yeux restent toujours concentrés sur le Seigneur », (Psaume 25,15)



La Prunelle

Semaine du 20 au 26 janvier 2025



Dans les laboratoires, Adeline Degret, Anne Liszka, Isabelle Duet et Lucie Mongaillard présentent les sciences.



La Prunelle

Semaine du 20 au 26 janvier 2025



En salle informatique, Asma Dridi et Mathieu Onteniente présentent les mathématiques et la spécialité NSI.



La Prunelle

Semaine du 20 au 26 janvier 2025

SAINTE-MARIE LYON
LYCÉE | MEYZIEU



En bibliothèque, le pôle littéraire. Laure Gosset est accompagnée d'élèves de spécialité HLP.

« Mes yeux restent toujours concentrés sur le Seigneur », (Psaume 25,15)



La Prunelle

Semaine du 20 au 26 janvier 2025

SAINTE-MARIE LYON
LYCÉE | MEYZIEU



Valérie Tourrette est aidée par deux apprenties crêpières pour présenter la pastorale et les arts plastiques.

« Mes yeux restent toujours concentrés sur le Seigneur », (Psaume 25,15)



La Prunelle

Semaine du 20 au 26 janvier 2025



Le pôle « sciences humaines » :

Sonia Mear, Laurent Cannet et Laurence Py pour *l'histoire-géographie*, Johan Hernandez pour *les sciences économiques et sociales*.



La Prunelle

Semaine du 20 au 26 janvier 2025



Les « cicérones » présente l'école entre chaque pôle.

« Mes yeux restent toujours concentrés sur le Seigneur », (Psaume 25,15)



La Prunelle

Semaine du 20 au 26 janvier 2025

SAINTE-MARIE LYON
LYCÉE | MEYZIEU



Contre toute attente, le « parking » du lycée était bien plein...
et les élèves volontaires assez nombreux pour accompagner les
groupes ou participer aux diverses présentations.

« Mes yeux restent toujours concentrés sur le Seigneur », (Psaume 25,15)



La Prunelle

Semaine du 20 au 26 janvier 2025



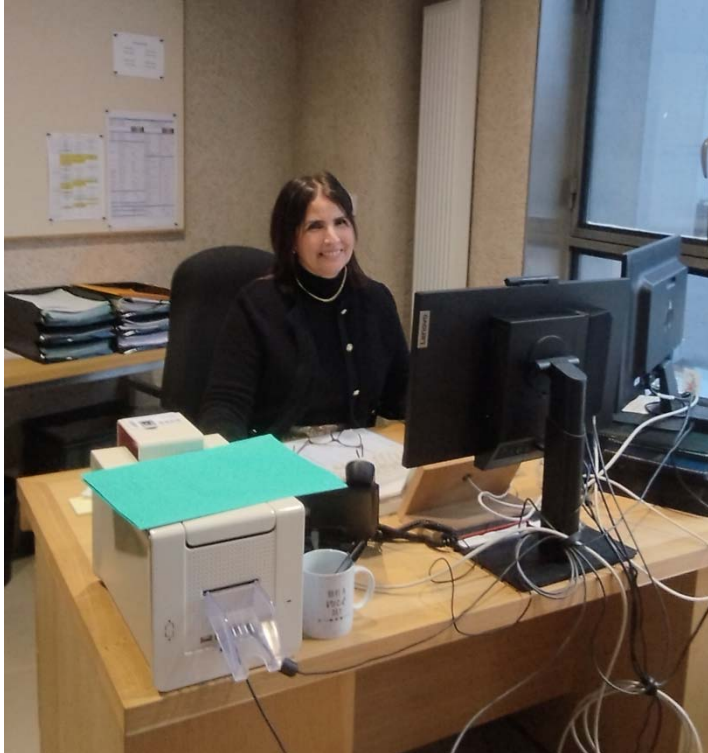
Au réfectoire, Didier Tourrette accompagné du représentant des parents, Laurent Brierre.

Un grand merci à ce dernier !



La Prunelle

Semaine du 20 au 26 janvier 2025



A l'accueil : Nadia Latrèche.

Chaudement habillés (et il le fallait !), les éducateurs se relaient au parking et au portail.

Justin Surmont et Youcef Belasri, Griotte Borel-Garin et Manon Degret... gardent le sourire par des températures largement négatives !





La Prunelle

Semaine du 20 au 26 janvier 2025



Portraits : France, Valérie, Bénédicte à qui l'on doit la plupart des photographies.

« Mes yeux restent toujours concentrés sur le Seigneur », (Psaume 25,15)



La Prunelle

Semaine du 20 au 26 janvier 2025

Laure Gosset et ses *groupies* élèves.

Laure n'a heureusement pas réussi à tous les mobiliser pour la présentation des lettres...

Encore merci aux participants, élèves, professeurs et personnels, y compris l'équipe de cuisine et de ménage qui avait préparé le site.

Désolé pour ceux qui n'ont pas été pris en photographie, en particulier Adeline qui cette semaine a présenté *Parcoursup*, accompagné des élèves au Collège supérieur pour que Julien Auriach puisse intervenir au *repas philosophie*, présenté les SVT lors de la journée portes ouvertes sans que l'on trouve un seul portrait d'elle...

« *Inconnue et comme cachée* ». On va dire que son attitude est très mariste... pour camoufler cette bévue !



« Mes yeux restent toujours concentrés sur le Seigneur », (Psaume 25,15)